



Výroční zpráva 2016

ALMA MATER, o.p.s.

Telefon +420 734 750 821

Dukelská 1142
Nové Strašecí 27101

www.domov-almamater.cz
dsnovestraseci@seznam.cz

Obsah

Informace o společnosti	1
Slovo ředitelky	4
O Domově	5
Sociální úsek	6
Provozně technický úsek	8
Zdravotní úsek	9
Hospodaření	10
Na závěr, cíle pro rok 2017	11

“Chcete čtenáře na něco velmi důležitého upozornit? Zdůrazněte to pomocí bočního panelu. ”

Informace o společnosti

Základní informace

Název společnosti	ALMA MATER, o.p.s.
Právní forma	Obecně prospěšná společnost
Vznik společnosti	Společnost byla zapsána dne 13.11.2013 do rejstříku obecně prospěšných společností Městským soudem Praha samostatnou činnost zahájila dne 3.12.2013
Sídlo společnosti	Dukelská 1142, Nové Strašecí 271 01
Identifikační číslo	02320690
Identifikátor	4036383
Telefonní kontakt	+420 734 750 821
Webové stránky	www.domov-almamater.cz
E-mail	dsnovestraseci@seznam.cz
Bankovní spojení	Depozitní účet : 115-700520277/0100 Běžný účet : 2001156612/8040

Zakladatel a statutární zástupce

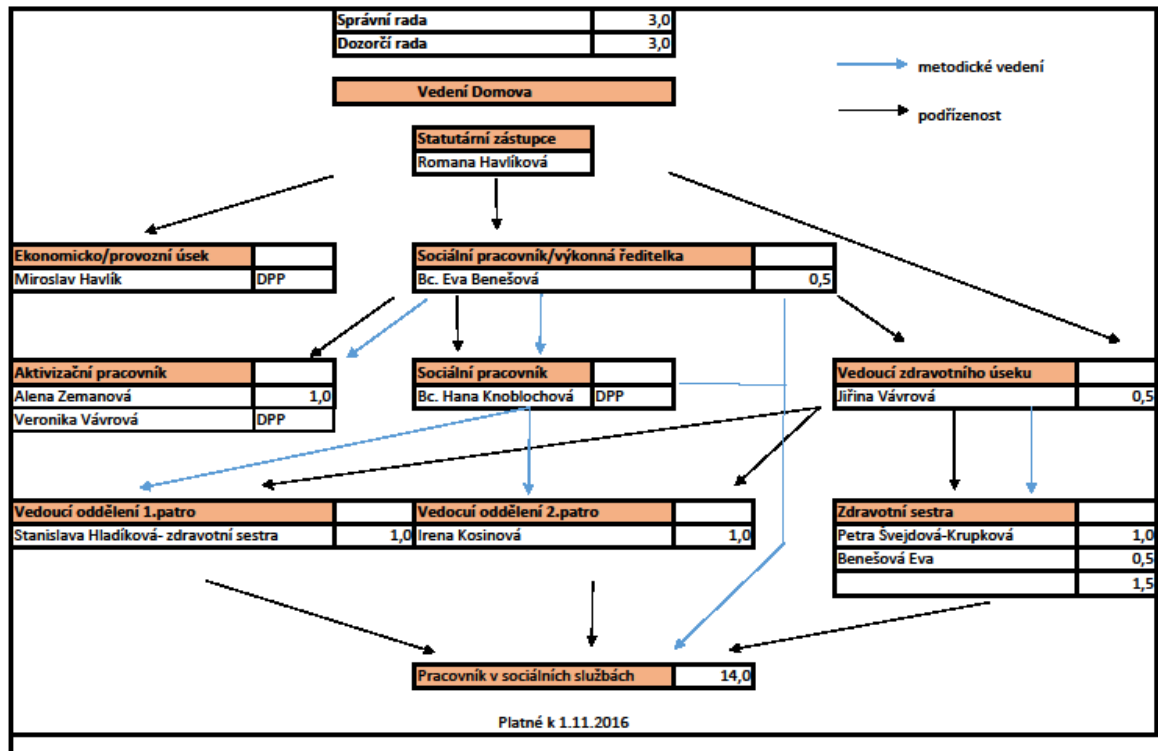
Fyzická osoba Romana Havlíková, která je zároveň i statutárním zástupcem této společnosti.

Složení správní rady

- Robert Troška
- Bohumil Heinz
- Ludmila Hromádková

Složení dozorčí rady

- Eva Benešová
- Pavlína Fojtíková
- Bohumil Brožek



Kompetence daných pracovníků

- **Romana Havlíková tel.: +420 602 723 373**

Statutární zástupce organizace (dále jen „Ředitelka“) společnosti ALMA MATER, o.p.s. (dále „jen Domov“)

- **Miroslav Havlík tel.: + 420 605 255 387**

Vedoucí ekonomicko/ provozního úseku zajišťuje technický chod Domova a veškeré ekonomické záležitosti spojené s chodem Domova

- **Bc. Eva Benešová tel.: 420 734 750 821**

Sociální pracovník a zároveň výkonná ředitelka Domova zajišťuje chod sociální oblasti a v případě potřeby zajišťuje zástup ředitelky Domova. Dále zajišťuje personální agendu

(nábor nových zaměstnanců, tvorbu mezd, odvodů a ostatní administrativní úkony spojené s mzdovou agendou)

➤ **Bc. Hana Knoblochová**

Sociální pracovník (zástup v době mateřské dovolené) zajišťující chod sociální oblasti.

➤ **Jiřina Vávrová tel.: +420 731 617 928**

Vedoucí zdravotního úseku zajišťující chod zdravotní oblasti, koordinace pracovníků v přímé péči a zdravotních sester. Komunikace s dodavateli zdravotního materiálu, komunikace s lékaři.

➤ **Irena Kosinová**

Pracovník v sociálních službách- vedoucí patra, koordinuje práci na druhém patře Domova. Zajišťuje chod oddělení, spolupracuje se sociálním pracovníkem a pracovníky oddělení na tvorbě individuálních plánů.

➤ **Stanislava Hladíková**

Registrovaná zdravotní sestra-vedoucí prvního patra, koordinuje práci na prvním patře. Spolupracuje se sociálním pracovníkem.

➤ **Ostatní pracovníci přímé péče v Domově, tel.: +420 734 750 820**

Zajišťují chod svých úseků a zodpovídají za odvedenou práci dle svých náplní práce.

Popis zařízení

Společnost vznikla na základě veškerých nutných registrací a svou činnost provozuje v pronajatém prostoru bývalého hotelu Volf v Novém Strašecí. Společnost je samostatnou účetní jednotkou s vlastními účty, hospodaří s majetkem a finančními prostředky z vlastní činnosti, sponzorských darů aj..

Budova se skládá se dvou pater o celkové kapacitě 50 lůžek. Pokoje jsou dvojlůžkové s vlastním sociální zázemím, pokoje jsou vybaveny základním nábytkem a TV. Některé pokoje disponují balkonem. Na prvním patře se nachází společenská místnost a posilovna. Každé patro má svou jídelnu. Součástí pater je prostor pro personál. Na prvním patře má sestru o zdravotní personál.

Slovo ředitelky

V roce 2016 Domov dokončil největší přestavby, které měli za cíl změnu užívání budovy, ve které se nachází náš Domov. V rámci rekonstrukce byl vybudován bezbariérový výtah, který usnadní pohyb našich klientů.

V první půlce roku došlo k následné kontrole inspekce z ministerstva práce a sociálních věcí, která proběhla v minulém roce, ve které nám bylo uděleno několik výtek, které jsme úspěšně napravili a veškeré postupy pomalu zaváděli do praxe.

Do dalšího roku jsme si stanovili několik cílů jedním, z nich je vybudování bezbariérové terasy a dovybavení 1. patra polohovatelnými lůžky.

Romana Havlíková

Ředitelka Domova

O Domově

Službu poskytujeme v rozsahu zákona o sociálních službách 108/2006 Sb. a vyhlášky 505/2006 Sb. v platném znění.

Druh služby: Domov se zvláštním režimem

Cílová skupina: Lidé s chronickým duševním onemocněním od 40let věku trpící Alzheimerovou nemocí, Parkinsonovou nemocí či jiným druhem demence.

Poslání Domova

Posláním Domova je poskytovat pobytovou sociální službu, zdravotní a ošetrovatelské služby klientům a zajišťovat jim podporu a pomoc při zvládnání běžných denních činností. Usilujeme o to, aby se pobyt co nejvíce přiblížil přirozenému domácímu prostředí a aby si klienti zachovali v maximální možné míře svůj dosavadní způsob života.

Domov je určen mužům a ženám od 40let, kteří mají sníženou soběstačnost z důvodu onemocnění stařeckou demencí, Alzheimerovou demencí a ostatními typy demencí a u kterých dochází k hlubokým změnám v oblasti poznávacích a rozumových schopností (osoby mají problémy s pamětí, poruchy chování z důvodu demence).

Princip poskytování služby

Naše podpora pomoc začíná tam, kde klient sám již nestačí. Zároveň respektujeme přání a potřeby každého klienta, které zohledňujeme v individuálním plánu. V rámci poskytování sociální služby si vážíme klientů i jejich rodin a kolegů. Snažíme se eliminovat možné ohrožení našich klientů. Přistupujeme ke klientům vlídným a klidným přístupem. V případě vzniklých sporů mezi klientem a rodinou, opatrovníkem či jinými institucemi snažíme se nezasahovat, pokud ovšem nedochází k porušování práv klientů. Využíváme veškeré dosažené znalosti tak, abychom zajistili klientovi kvalitní péči, dosavadní znalosti rozvíjíme pomocí kurzů

Cíl služby

Hlavním cílem služby je poskytovat klientům ubytování, stravu a péči. Zároveň poskytujeme sociální poradenství nejen klientům ale i jejich rodinám, opatrovníkům. Vytvořit příjemné prostředí a klidné prostředí, kde se klienti budou cítit vítáni a respektováni. Místo, kde budou naplňovány jejich fyzické, psychické a sociální potřeby

Sociální úsek

Do roku 2016 jsme vstoupili s jasně nastavenými pravidly, nově vytvořenými metodikami a velkým odhodláním tyto postupy zavést do práce. V tomto roce proběhla následná kontrola, která k naší velké radosti dopadla dobře, a my splnili všechny udělené úkoly.

Sponzorské dary, které jsme obdrželi v roce 2016, byli použity především na probíhající školení v roce 2016 a na počáteční úpravy před samotnou realizací výstavby bezbariérové terasy.

Tímto chceme poděkovat fyzickým dárcům a společnosti SMARTECH s.r.o. za jejich finanční dary.

Statistické údaje o Domově

Údaje o počtu a věku a klientů k 31.12.2016

K tomuto dni žilo v Domově 41 klientů, z toho 27 žen a 14 mužů. Průměrný věk byl 76,7

Počet klientů v rozmezí 27 až 65let	9
Počet klientů v rozmezí 66 až 75let	8
Počet klientů v rozmezí 76 až 85let	15
Počet klientů v rozmezí 86 až 95let	9

Údaje o stupni závislosti k 31.12.2016

I.	Stupeň	5
II.	stupeň	9
III.	stupeň	4
IV.	stupeň	21

K tomu to dni evidujeme 2 klienty bez uznání stupně závislosti.

Údaje o platbách

K 31.12.2016 hradilo plnou úhradu celkem 14 klientů z toho 10 za pomoci rodiny tzv. úhradou smluvně. Celkem 27 klientů má úhradu poníženu z důvodu nedostatečného příjmu.

Domov k poslednímu dni v roce 2016 evidoval 22 žádostí v pořadníku čekatelů.

Tento rok oproti loňskému roku byl mnohem klidnější a spíše docházelo k zakotvení nových metodik a postupů do provozu.

Stejně jako v minulém roce docházelo pravidelným hudebním vystoupením, uskutečnilo se několik výletů např. návštěva čokoládovny a sklárny, návštěva ZOO v Chebu, kulturní akce v divadle aj, dále akce přímo v Domově např. mikulášská nadílka, šachový turnaj a konec roku byl zakončen opět Vánočním posezením s rodinami a přáteli a stejně jako minulý rok to mělo velký úspěch.

Dalším krokem bylo postupné vypracování individuálních plánů a jejich aktualizace, která probíhala po celý rok 2016. V tomto roce proběhlo i školení na téma individuální plánování a v roce 2017 bude tato oblast opět tématem školení. Protože, individuální plánování-samotná práce s klientem je jedním s pilířem, na kterém bychom rádi stavěli.

Naším cílem v roce 2016 bylo proškolení právě v oblasti individuálního plánování, které úspěšně proběhlo. Zároveň proběhlo školení péče o seniory, které v dalším roce bude rozšířeno více individuálně. Bohužel se v tomto roce neuskutečnilo školení Standardů tak pevně doufáme, že v roce 2017 se již uskuteční.

Začalo se postupně pracovat, na vybudování bezbariérové terasy její dokončení je plánováno na 1 polovinu roku 2017.

Zároveň bychom rádi vybudovali bezbariérovou koupelnu, která by více vyhovovala potřebám našich klientů a pracovníků.

Dalším plánem pro rok 2017 je školení zaměřené na individuální práci s imobilními klienty, praktický nácvik práce s klienty a především přiblížení potřeb lidí trpících demencí.

Dále bychom rádi rozšířili volnočasové aktivity a externí služby pro naše klienty (duchovní služby, canisterapie aj...)

Sociální pracovník: Bc. Eva Benešová

Provozně ekonomický úsek

Do tohoto úseku spadá chod kuchyně, úklidu a oprav. Zároveň zajišťuje ekonomické věci např. platby faktur, mezd aj..

V roce 2016 došlo k dokončení většiny stavebních úprav, které byly třeba udělat před rekolaudací budovy. O rekolaudaci budovy se bude žádat počátkem roku 2017. V tomto roce došlo k postavení veškerých příček, označení únikových cest, rekonstrukce místností pro zaměstnance a klienty, výměna dveří a mnoho dalšího. Zároveň začali terénní úpravy a příprava bezbariérové terasy v přízemí budovy.

Ke konci roku byl vypracován projekt na bezbariérovou koupelnu umístěnou v 1. patře budovy. Tento projekt je jedním z hlavních cílů pro rok 2017. a zároveň dokončení terasy.

Běžné opravy zajišťoval externí pracovník, který evidoval potřebné opravy, a v pravidelných intervalech docházelo k opravám.

Vedoucí ekonomicko /provozního úseku: Miroslav Havlík

Zdravotní úsek

Tak jako v každém roce byla a i nadále bude prioritou zdravotního personálu péče o naše klienty, jejich spokojenost, psychická pohoda a zdravotní stav.

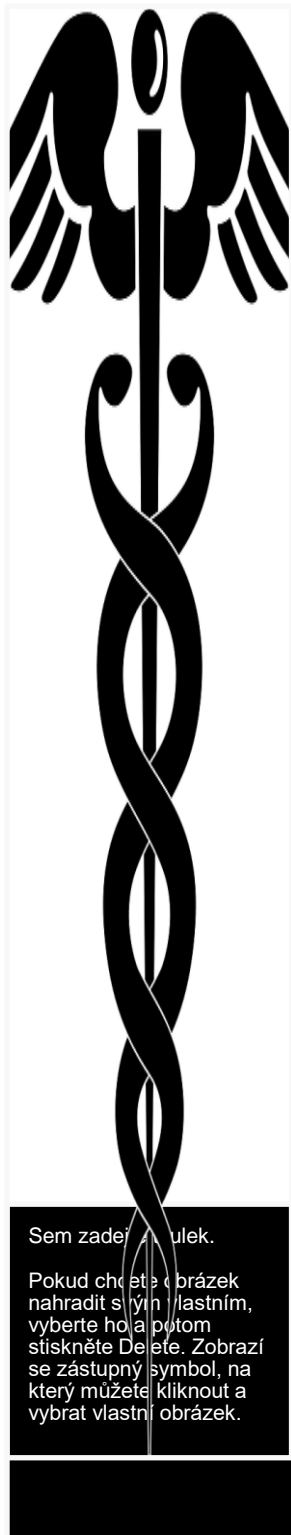
V tomto roce došlo k zapůjčení mechanického zvedáku, rozšíření antidekubitních pomůcek (nákup antidekubitních matrací), které jsou hojně používány v praxi a napomáhají našim imobilním klientům udržet stávající stav. Dále došlo k částečné výměně postelí za postele polohovatelné, které jsou velkým přínosem nejen pro klienty ale i samotný personál.

Došlo k přepracování a kompletaci ošetrovatelské dokumentace v písemné podobě. Bylo započato přepracování standardů a metodických postupů Domova v návaznosti na sociální oblast.

Do funkce vedoucí zdravotního úseku byl jmenován nový pracovník.

V roce 2017 bychom rádi docílili kompletní výměně polohovatelných postelí a několika servírovacími nočními stoly. Zavedení do praxe práci na ošetrovatelské dokumentaci v počítačové podobě.

Vedoucí zdravotního úseku: Jiřina Vávrová



Sem zadejte název úseku.

Pokud chcete obrázek nahradit svým vlastním, vyberte ho a potom stiskněte Delete. Zobrazí se zástupný symbol, na který můžete kliknout a vybrat vlastní obrázek.

Hospodaření 2016

Výnosy

Popis	2016
Úhrady od klientů (pobyt, strava, úhrada smluvně, fakultativní služby)	4 903 000
Příspěvek na péči	4 384 223
Příjmy od zdravotních pojišťoven	2 974 175
Ostatní výnosy, úroky	6 230
Přijaté příspěvky, dary	29 000
Provozní dotace	-8000
CELKEM	12 288 628

Náklady

Popis	2016
Mzdy	6 078 582
Nájem	5 975 000
Potraviny	969 941
Drobný hmotný majetek do 10tis.	13 355
Kancelářské potřeby	52 060
Léky a zdravotní materiál	76 533
Ostatní materiál	23 798
Reklama	9 145
Externí služby	31 189
Poštovné, telefon, internet	10 608
Právní, ekonomické, poradenské služby	88 550
Ostatní služby	112 208
Bankovní poplatky	25 964
Ostatní daně a poplatky	1 656
Ostatní pokuty a penále	11 635
Jiné náklady	6 233
Školení, kurzy	35 760
Odpis dlouhodobého nehmot.hmot.majetku	11 302
CELKEM	13 533 519

Na závěr

V roce 2016 jsme dosáhli jsme dosáhli většiny námi stanovených cílů mezi které patřilo, vybudování bezbariérového výtahu, zajištění změn pro získání rekolaudace budovy, který by se mělo uskutečnit počátkem roku 2017, ale již nyní jsou ty největší stavební úpravy hotovy.

Získání kvalifikovaného personálu je celorepublikový problém, proto si ceníme i toho, že máme stávající personál, který má chuť se dále vzdělávat a realizovat. A i nadále se budeme snažit získat další kolegy do našeho týmu.

V roce 2017 je hlavním cílem dokončení a úspěšné získání nového označení budovy, vybudování bezbariérové koupelny a terasy. Získání kvalifikovaných pracovníků v podobě zdravotního personálu, rehabilitačního pracovníka a rozšíření aktivizačního týmu.

A nemalým cílem je rozšíření volnočasových služeb např. duchovní služby, canisterapie aj..

Na závěr výroční zprávy přikládáme vyhodnocení dotazníku spokojenosti. Šetření probíhalo ke konci roku 2016.