



Výroční zpráva 2017

ALMA MATER, o.p.s.

Telefon +420 734 750 821

Dukelská 1142
Nové Strašecí 27101

www.domov-almamater.cz
dsnovestraseci@seznam.cz

Obsah

Informace o společnosti	1
Slovo ředitelky	4
O Domově	5
Sociální úsek	6
Provozně technický úsek	8
Zdravotní úsek	9
Hospodaření	10
Na závěr, cíle pro rok 2018	11

“Chcete čtenáře na něco velmi důležitého upozornit? Zdůrazněte to pomocí bočního panelu. ”

Informace o společnosti

Základní informace

Název společnosti	ALMA MATER, o.p.s.
Právní forma	Obecně prospěšná společnost
Vznik společnosti	Společnost byla zapsána dne 13.11.2013 do rejstříku obecně prospěšných společností Městským soudem Praha samostatnou činnost zahájila dne 3.12.2013
Sídlo společnosti	Dukelská 1142, Nové Strašecí 271 01
Identifikační číslo	02320690
Identifikátor	4036383
Telefonní kontakt	+420 734 750 821
Webové stránky	www.domov-almamater.cz
E-mail	dsnovestraseci@seznam.cz
Bankovní spojení	Depozitní účet : 115-700520277/0100 Běžný účet : 2001156612/8040

Zakladatel a statutární zástupce

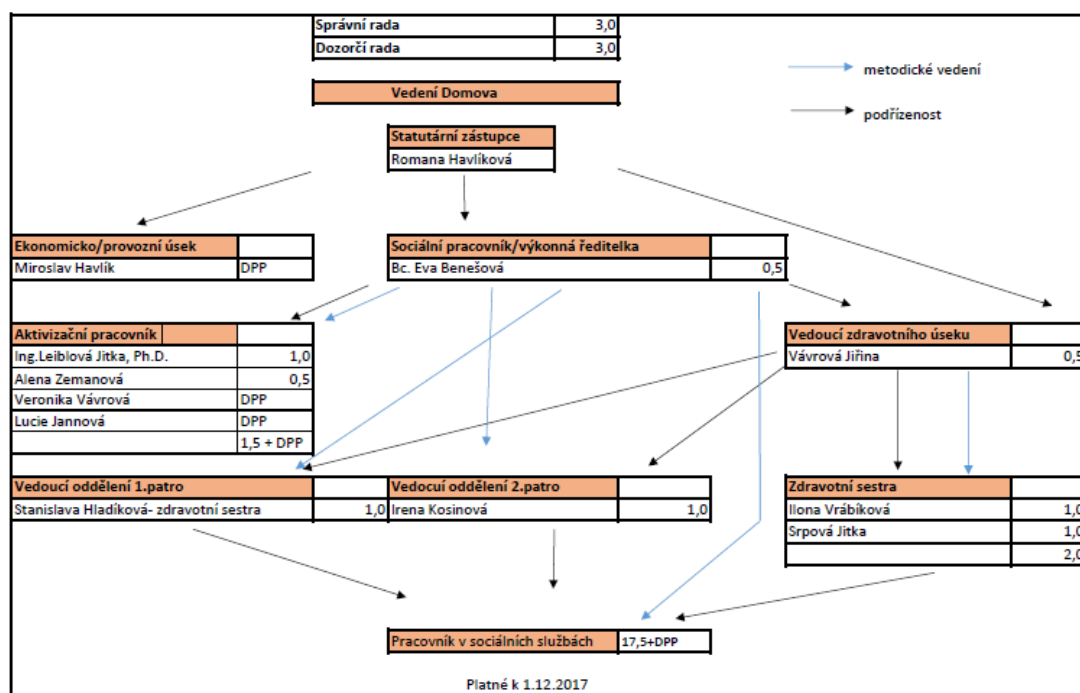
Fyzická osoba Romana Havlíková, která je zároveň i statutárním zástupcem této společnosti.

Složení správní rady

- Roman Roubíček
- Bohumil Heinz
- Ludmila Hromádková

Složení dozorčí rady

- Eva Benešová
- Pavlína Fojtíková
- Bohumil Brožek



Kompetence daných pracovníků

- **Romana Havlíková tel.: +420 602 723 373**

Statutární zástupce organizace (dále jen „Ředitelka“) společnosti ALMA MATER, o.p.s. (dále „jen Domov“)

- **Miroslav Havlík tel.: + 420 605 255 387**

Vedoucí ekonomicko/ provozního úseku zajišťuje technický chod Domova a veškeré ekonomické záležitosti spojené s chodem Domova

- **Bc. Eva Benešová tel.: 420 734 750 821**

Sociální pracovník a zároveň výkonná ředitelka Domova zajišťuje chod sociální oblasti a v případě potřeby zajišťuje zástup ředitelky Domova. Dále zajišťuje personální agendu (nábor nových zaměstnanců, tvorbu mezd, odvodů a ostatní administrativní úkony spojené s mzdovou agendou)

- **Jiřina Vávrová tel.: +420 731 617 928**

Vedoucí zdravotního úseku zajišťující chod zdravotní oblasti, koordinace pracovníků v přímé péči a zdravotních sester. Komunikace s dodavateli zdravotního materiálu, komunikace s lékaři.

➤ **Irena Kosinová**

Pracovník v sociálních službách- vedoucí patra, koordinuje práci na druhém patře Domova. Zajišťuje chod oddělení, spolupracuje se sociálním pracovníkem a pracovníky oddělení na tvorbě individuálních plánů.

➤ **Stanislava Hladíková**

Registrovaná zdravotní sestra-vedoucí prvního patra, koordinuje práci na prvním patře. Spolupracuje se sociálním pracovníkem.

➤ **Jitka Leiblová**

Pracovník v sociálních službách- aktivizační pracovník, který úzce spolupracuje ostatními členy aktivizačního týmu. Dále spolupracuje se sociálním pracovníkem. Zajišťuje průběh aktivizačních služeb zajišťuje administrativu se službou spojenou.

➤ **Ostatní pracovníci přímé péče v Domově, tel.: +420 734 750 820**

Zajišťují chod svých úseků a zodpovídají za odvedenou práci dle svých náplní práce.

Popis zařízení

Společnost vznikla na základě veškerých nutných registrací a svou činnost provozuje v pronajatém prostoru bývalého hotelu Volf v Novém Strašecí. Společnost je samostatnou účetní jednotkou s vlastními účty, hospodáří s majetkem a finančními prostředky z vlastní činnosti, sponzorských darů aj..

Budova se skládá se dvou pater o celkové kapacitě 50 lůžek. Pokoje jsou dvojlůžkové s vlastním sociální zázemím, pokoje jsou vybaveny základním nábytkem a TV. Některé pokoje disponují balkonem. Na prvním patře se nachází společenská místnost a posilovna. Každé patro má svou jídelnu. Součástí pater je prostor pro personál. Na prvním patře má sestru o zdravotní personál.

Slovo ředitelky

V roce 2017 došlo k realizaci plánu výstavby bezbariérové koupelny, na které se z velké části podílela Nadace Olgy Havlové. Dokončili jsme úpravy okolí bezbariérové terasy, kolem které vznikla malá zahrádka. A dovybavili jsme první patro polohovatelnými postelemi. Takže mohu říci, že rok 2017 byl rokem úspěšným.

Dále jsme stabilizovali personál Domova nejen pracovníky přímé péče, ale i zdravotní sestry, které jsou pro naše klienty velmi důležité.

Do dalšího roku plánujeme rozšíření venkovního posezení pro naše klienty. Nákup mechanického zvedáku a koupacího křesla.

Dále dle pokroků, které v roce 2018 uskutečníme, bychom rádi získali značku kvality.

Doufáme, že v dalším roce rozšíříme naše řady kolegů o rehabilitačního pracovníka, který bude nápomocen našim klientům při běžném pohybu.

Romana Havlíková

Ředitelka Domova

O Domově

Službu poskytujeme v rozsahu zákona o sociálních službách 108/2006 Sb. a vyhlášky 505/2006 Sb. v platném znění.

Druh služby: Domov se zvláštním režimem

Cílová skupina: Lidé s chronickým duševním onemocněním od 40let věku trpící Alzheimerovou nemocí, Parkinsonovou nemocí či jiným druhem demence.

Poslání Domova

Posláním Domova je poskytovat pobytovou sociální službu, zdravotní a ošetrovatelské služby klientům a zajišťovat jim podporu a pomoc při zvládnání běžných denních činností. Usilujeme o to, aby se pobyt co nejvíce přiblížil přirozenému domácímu prostředí a aby si klienti zachovali v maximální možné míře svůj dosavadní způsob života.

Domov je určen mužům a ženám od 40let, kteří mají sníženou soběstačnost z důvodu onemocnění stařeckou demencí, Alzheimerovou demencí a ostatními typy demencí a u kterých dochází k hlubokým změnám v oblasti poznávacích a rozumových schopností (osoby mají problémy s pamětí, poruchy chování z důvodu demence).

Princip poskytování služby

Naše podpora pomoc začíná tam, kde klient sám již nestačí. Zároveň respektujeme přání a potřeby každého klienta, které zohledňujeme v individuálním plánu. V rámci poskytování sociální služby si vážíme klientů i jejich rodin a kolegů. Snažíme se eliminovat možné ohrožení našich klientů. Přistupujeme ke klientům vlídným a klidným přístupem. V případě vzniklých sporů mezi klientem a rodinou, opatrovníkem či jinými institucemi snažíme se nezasahovat, pokud ovšem nedochází k porušování práv klientů. Využíváme veškeré dosažené znalosti tak, abychom zajistili klientovi kvalitní péči, dosavadní znalosti rozvíjíme pomocí kurzů

Cíl služby

Hlavním cílem služby je poskytovat klientům ubytování, stravu a péči. Zároveň poskytujeme sociální poradenství nejen klientům ale i jejich rodinám, opatrovníkům. Vytvořit příjemné prostředí a klidné prostředí, kde se klienti budou cítit vítáni a respektováni. Místo, kde budou naplňovány jejich fyzické, psychické a sociální potřeby

Sociální úsek

V roce 2017 sociální úsek nezaznamenal nijak velké změny. Tým spolupracovníků obohatila nová posila na pozici aktivizačního pracovníka a díky tomu došlo rozšíření volnočasových aktivit.

V roce 2017 nás podpořilo nejen finančními ale i hmotnými dary několik sponzorů mezi které patří nejenom rodiny našich klientů, které se podíleli na různých akcích Domova a podpořili je dary či finančními prostředky, dalším hlavním sponzorem byla Nadace Olgy Havlové díky které jsme vybudovali bezbariérovou koupelnu. Všem těmto lidem velmi děkujeme.

Statistické údaje o Domově

Údaje o počtu a věku a klientů k 31.12.2017

K tomuto dni žilo v Domově 44 klientů, z toho 27 žen a 17 mužů. Průměrný věk byl 78,2

Počet klientů v rozmezí 27 až 65let	7
Počet klientů v rozmezí 66 až 75let	2
Počet klientů v rozmezí 76 až 85let	13
Počet klientů v rozmezí 86 až 95let	22

Údaje o stupni závislosti k 31.12.2016

I.	Stupeň	3
II.	stupeň	4
III.	stupeň	8
IV.	stupeň	25

K tomu to dni evidujeme 4 klienty bez uznání stupně závislosti.

Údaje o platbách

K 31.12.2017 hradilo plnou úhradu celkem 22 klientů z toho 12 za pomoci rodiny tzv. úhradou smluvně. Celkem 22 klientů má úhradu poníženou z důvodu nedostatečného příjmu.

K 31.12.2017 jsme měli 9 klientů, kteří byli částečně zbavení svéprávnosti a byl jim stanoven opatrovník.

Domov k poslednímu dni v roce 2017 evidoval 14 žádostí v pořadníku čekatelů.

Náš Domov dále pokračoval ve volnočasovém programu v podobě hudebních vystoupených, canisterapie, několika výletů např. obora Lány, ZOO zájezd, zúčastnili jsme se dne seniorů, uskutečnili akce typu Mikuláš a na závěr roku již tradiční posezení s rodinami.

Velkým úspěchem pro nás bylo dokončení projektu bezbariérové koupelny.

Dalším plánem pro rok 2018 je vytvoření pravidelných duchovních setkání, které proběhlo v roce 2017 pouze jedenkrát, ale mělo ohromný úspěch. Navázání pravidelné spolupráce s canisterapeutem.

Sociální pracovník: Bc. Eva Benešová

Provozně ekonomický úsek

Do tohoto úseku spadá chod kuchyně, úklidu a oprav. Zároveň zajišťuje ekonomické věci např. platby faktur, mezd aj..

V roce 2017 byla hlavním cíle výše jmenovaná bezbariérová koupelna, která byla největším projektem tohoto roku a byla úspěšně dokončena v srpnu 2017.

Dalším nemalým projektem bylo dokončení bezbariérové terasy. Výstavba začala již v roce 2016 a dokončena byla v květnu 2017.

V roce 2018 bychom rádi realizovali rozšíření venkovního posezení pro naše klienty a jejich návštěvy. Dále zastřešili terasy pro zvýšení komfortu pro klienty.

Vedoucí ekonomicko /provozního úseku: Miroslav Havlík

Zdravotní úsek

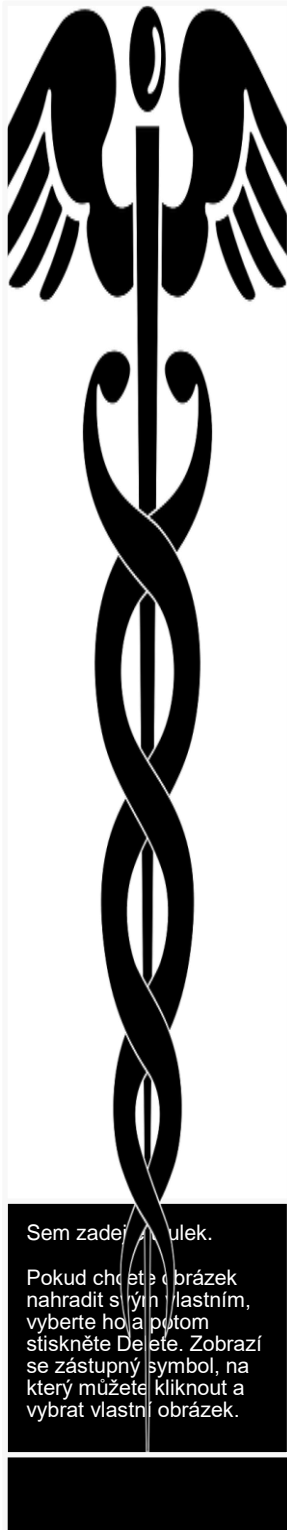
V tomto roce jsme, docílí dovybavení prvního patra polohovatelnými lůžky. Došlo k ucelení a zavedení do praxe všech postupů při práci se zdravotní dokumentací jak v tištěné podobě, tak v počítačové formě.

Během celého roku v Domově zajišťoval zdravotní služby zastupující lékař pan doktor Jan Neugebauer, za což mu velmi děkujeme.

Ke konci roku jsme se dočkali velmi pozitivní a kvalifikované posily v podobě nástupu nové kolegyně na pozici zdravotní sestry.

V roce 2018 bychom rádi nadále poskytovali kvalitní zdravotní péči a dále rozšiřovali naše služby. Proto se budeme snažit co nejdříve získat pracovníka na pozici rehabilitačního pracovníka či pohybového, který mi naplno využíval naší rehabilitační místnost a věnoval se našim klientům po té fyzické-pohybové stránce.

Vedoucí zdravotního úseku: Jiřina Vávrová



Sem zadejte název úseku.

Pokud chcete obrázek nahradit svým vlastním, vyberte ho a potom stiskněte Delete. Zobrazí se zástupný symbol, na který můžete kliknout a vybrat vlastní obrázek.

Hospodaření 2017

Výnosy

Popis	2017
Úhrady od klientů (pobyť, strava, úhrada smluvně, fakultativní služby)	5 425 605
Příspěvek na péči	5 450 000
Příjmy od zdravotních pojišťoven	3 792 749
Ostatní výnosy, úroky	7 636
Přijaté příspěvky, dary	79 900
Provozní dotace	0
CELKEM	14 754 990

Náklady

Popis	2017
Mzdy	7 128 314
Nájem	6 000 206
Potraviny	1 065 643
Drobný hmotný majetek do 10tis.	1 699
Kancelářské potřeby	14 236
Léky a zdravotní materiál	44 023
Ostatní materiál	22 264
Reklama	4 674
Externí služby	6 322
Poštovné, telefon, internet	24 730
Právní, ekonomické, poradenské služby	103 275
Ostatní služby	122 728
Bankovní poplatky	36 441
Ostatní daně a poplatky	1 000
Ostatní pokuty a penále	19 110
Jiné náklady	0
Školení, kurzy	76 706
Odpis dlouhodobého nehmot.hmot.majetku	11 302
CELKEM	14 682 673

Na závěr

Rok 2017 byl pro nás rokem klidnějším a méně stavebně náročným a přesto jsme dokázali vytvořit několik nových věcí, které budou přínosem pro naše klienty a jejich rodiny.

Doufáme, že ve zlepšování služby budeme pokračovat i v roce 2018.

Na závěr výroční zprávy přikládáme vyhodnocení dotazníku spokojenosti. Šetření probíhalo ke konci roku 2017.